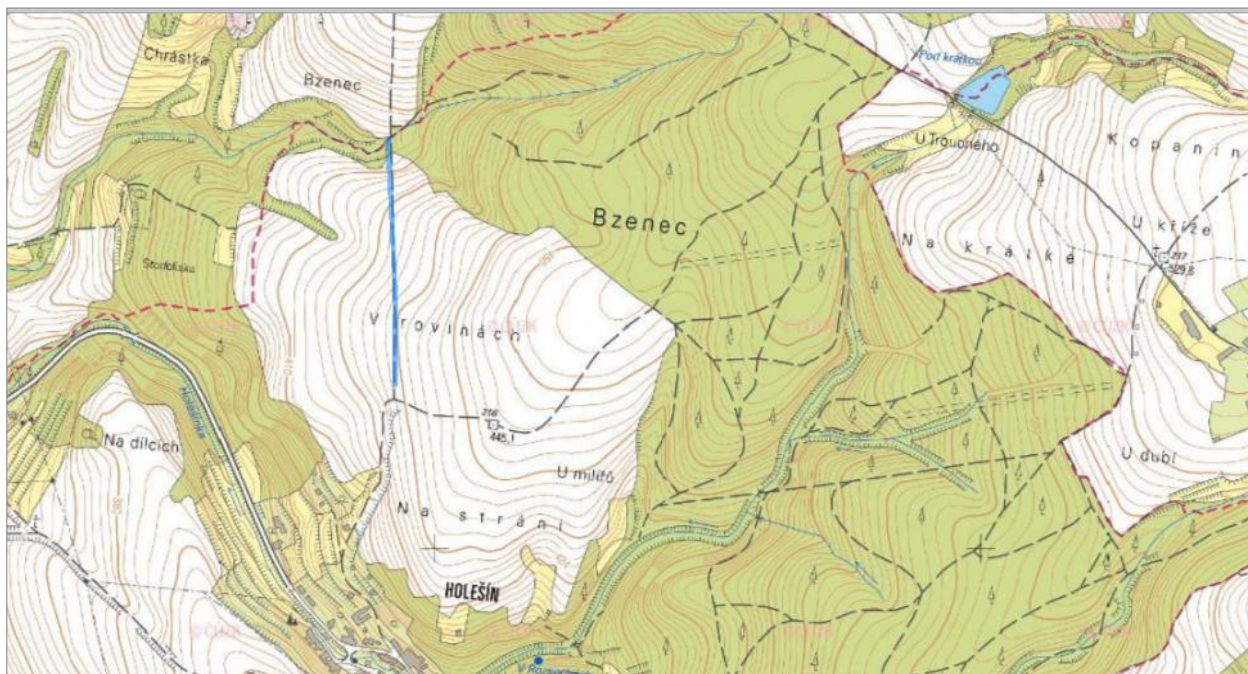


Obsah

1. IDENTIFIKAČNÍ ÚDAJE OBJEKTU	1
2. CHARAKTERISTIKA SOUČASNÉHO STAVU	1
3. NÁVRH ŘEŠENÍ	1
3.1 Výsadby dřevin	1
3.2 Příprava půdy a zatravnění	2
3.3 Následná - rozvojová péče.....	3
3.3.1 Náhrada sazenic	3
3.3.2 Ošetření sazenic	3
2.3.3 Zálivka	3
2.3.4 Individuální ochrana sazenic proti okusu	3
2.3.5 Kosení travních porostů	3



TECHNICKÁ ZPRÁVA

1. IDENTIFIKAČNÍ ÚDAJE OBJEKTU

Název stavby: Společná zařízení v k. ú. Holešín

Název objektu: SO801 – Interakční prvek IP1

2. CHARAKTERISTIKA SOUČASNÉHO STAVU

Interakční prvek IP 1 se nachází na okraji bloku orné půdy podél stávající, k rekonstrukci navržené polní cesty Pv5 v severní části k.ú. Holešín.

P.č. 6056 je široká v průměru 9 m, délka úpravy je 450m,

Informace o pozemku

Parcelní číslo:	1047
Obec:	Rájec-Jestřebí [582239]
Katastrální území:	Holešín [640964]
Číslo LV:	1
Výměra [m ²]:	3329
Způsob využití:	ostatní komunikace
Druh pozemku:	ostatní plocha

3. NÁVRH ŘEŠENÍ

Realizace IP 1 bude spočívat v založení lučních porostů a výsadbě dřevin na předem připraveném pozemku podél plánované polní cesty.

3.1 Výsadby dřevin

Z prostorových důvodů budou v interakčním prvku IP 1 vysazovány **pouze keře**.

Keře budou vysazovány v jedné řadě vyměřené 1,5 m od východní vlastnické hranice ve sponu 1m, a to v jednodruhových skupinách po. 5 až 20 ks sazenic. Délka úpravy je 450m, na km 115,05 až 145,05 je navržena výhybna, která zabírá prakticky celou šířku zatravněného pásu – zde bude výsadba vynechána.

Celková délka výsadeb je tedy 420m.

Keře budou vysazovány jako kontejnerované sazenice s **délkou výhonů 50-80cm**, do předem připraveného – prokypřeného pásu, v šířce cca 0,75 m, který bude po výsadbě zamulčován kůrou nebo štěpkou ve vrstvě 10 cm.

Výhony keřů budou po výsadbě zakráčeny na 20–30 cm a ošetřeny nátěrem proti okusu. Repelentní nátěr bude opakován v rámci následné péče.

Sazenice budou přihnojeny vhodným minerálním či organominerálním hnojivem s pomalým uvolňováním živin (granulovaným či v tabletách) v dávce doporučené výrobcem. Hnojivo bude ke každé sazenici přidáno při výsadbě, do výsadbové jamky.

Stejným způsobem jako hnojivo bude ke každé sazenici přidán přípravek typu "Hydrogel", v množství doporučeném výrobcem, tj. cca 10 g/keř, a to z důvodu zachování optimálních vláhových podmínek v prvních letech po výsadbě.

Každý keř bude označen signalizačním kolíkem o min. délce 1 m – jako ochrana proti vyžutí.

V rámci realizace výsadby budou provedeny **dvě zálivky, každá v dávce 5-10 l/ sazenici.**

Sazenice kontejnerovaných keřů, autochtonních druhů, výšky 50-80 cm:

<i>brslen evropský</i> <i>Euonymus europaeus</i>	<i>BSE</i>	110,00	ks
<i>hloh obecný</i> <i>Crataegus sp.</i>	<i>HL</i>	100,00	ks
<i>líška obecná</i> , <i>Coryllus avelana</i>	<i>LÍS</i>	40,00	ks
<i>ptačí zob obecný</i> <i>Ligustrum vulgare</i>	<i>PTZ</i>	80,00	ks
<i>svída krvavá</i> , <i>Cormus sanguinea</i>	<i>SVK</i>	100,00	ks
		430,00	

(Např. lze použít matrici: 6 PTZ_ 14 HL_ 8 SVK_ 14 BSE_ 6 HL_ 10 PTZ_ 12 SVK_ 8 BSE_ 8 LÍS – zopakovat 5x).

3.2 Příprava půdy a zatravnění

Před zatravněním bude provedeno mechanické odplevelení a předseťová příprava půdy a poté bude založen travní porost. Doporučené je druhové složení nízkostébelných druhů trav s příměsí jetele plazivého. Alternativou je použití dražší travobylinnou směs krajinného trávníku.

Příklad složení vhodné travní směsi: (výsevek 25-30g/m²)

- Kostřava červená trsnatá (*Festuca rubra commutata*) 15%,
- Kostřava červená pravá (*Festuca rubra rubra*) 15%,
- Kostřava červená krátce výběžkatá (*Festuca rubra trichophylla*) 15%,
- Kostřava červená dlouze výběžkatá (*Festuca rubra rubra*) 10%,
- Kostřava drsnolistá (*Festuca trachyphylla*) 15%,
- Jílek vytrvalý (*Lolium perenne*) 15%,
- Pohánka hřebenitá (*Cynosurus cristatus*) 5%
- Psineček obecný (*Agrostis capillaris*) 5%,
- Jetel plazivý (*Trifolium repens*) 5%,

Postup při zakládání travního porostu:

- chemické odplevelení
- prokypření mechanizovaným smykáním (diskovým smykem)
- vláčení bránami
- osetí travní směsí
- zaválení
- součástí dodávky bude i první pokos a případné dosetí.

3.3 Následná - rozvojová péče

Bude probíhat po dobu 3 let od založení porostu

3.3.1 Náhrada sazenic

V následujících letech po výsadbě by měla být zajištěna náhrada uhynulých sazenic. V prvním roce následné péče se předpokládá 15 % náhrada za uhynulé sazenice, v následujících letech pak každoročně 10 %.

3.3.2 Ošetření sazenic

Min. 1x ročně budou sazenice ošetřeny – odstraněním poraněných a odumřelých částí, okopáním, odplevelením. Poté bude obnoven mulč v pásu o šířce 0,75 m. Obnova mulče s případným vyžínáním bude prováděna **1 x ročně po dobu 3 let**, nejlépe však do zapojení porostu.

2.3.3 Zálivka

Po dobu min. 3 let je nutná opakovaná a pravidelná zálivka založených porostů, a to cca 6 - 10x během vegetace, s ohledem na aktuální vláhové podmínky. Množství zálivek je nutno přizpůsobit průběhu počasí v příslušném roce. V extrémně suchých letech je potřeba zalévat až 10x za vegetační období, ve vláhově příznivějších letech postačí zálivka jen v suchých obdobích.

Každá zálivka o dávce 10l/ sazenici. Dřeviny musí být zalévány v podvečer nebo za oblačného počasí a to u země, nikoli za plného slunce nebo na list, jinak by mohlo dojít k popálení listů.

2.3.4 Individuální ochrana sazenic proti okusu

Repelentní nátěr bude opakován min. 3x v rámci následné péče, a to vždy po skončení vegetace a před nástupem zimy.

2.3.5 Kosení travních porostů

V rámci následné péče bude prováděno pravidelné kosení založených travních porostů, nejlépe 2x ročně – v červnu a na přelomu srpna a září a to po dobu 3 let. Hmota bude odstraněna, případně po zavadnutí použita jako mulč. (Mulč nesmí zahrnout krček rostliny).

Po skončení období rozvojové péče bude trvalý porost udržován kosením s odstraněním hmoty minimálně 1x ročně.

V Brně, červen 2016

Vypracoval: Ing. Ivo Podracký